

**Rapporto della Commissione Edilizia  
al Consiglio Comunale per la seduta del 16 ottobre 2023**

**MESSAGGIO MUNICIPALE n 16/2023**

**Richiesta di un credito di CHF 231'500.00 per l'esecuzione di una nuova tratta di acquedotto e per il potenziamento dell'illuminazione pubblica lungo il "Santèe di Comött" ad Aurigeno Ronchini**

Signora Presidente,  
care colleghe, cari colleghi,

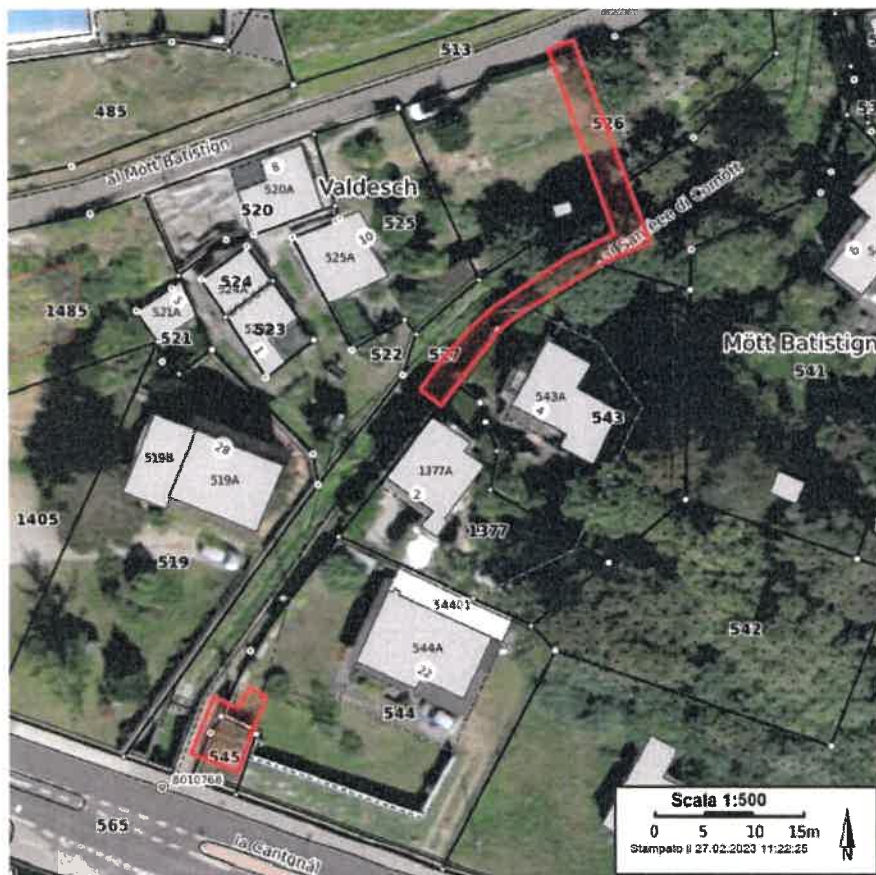
la Commissione Edilizia si è riunita in seduta il 25 settembre 2023 alla presenza di Fabrizio Sacchi, Municipale responsabile, il quale ha sottoposto ed illustrato la tematica in oggetto.

**Premessa**

Nel corso del 2022 lo studio d'ingegneria BRC SA è stato incaricato di analizzare la situazione relativa ad una parte della rete idrica ai Ronchini d'Aurigeno siccome il PGA prevede un ammodernamento di un breve tratto di condotta.

L'urgenza dell'intervento, lungo il sentiero "Santèe di Comött", è dettata dalla necessità della SES di posare, lungo il sentiero in questione, le proprie infrastrutture e di potenziare quelle relative all'illuminazione pubblica.

La condotta esistente è posata nel fondo n. 525 RFD che però risulta di difficile sostituzione a causa di edificazioni esistenti. Per tale motivo si procederà a prolungare la condotta presente sul sentiero e realizzare più a monte il collegamento tra le condotte presenti sotto la strada cantonale e via "Al Mött Batistign".



*Estratto non in scala dell'area d'intervento*

### Descrizione del progetto

In concomitanza con i lavori di potenziamento della rete della Società Elettrica Sopracenerina lungo il sentiero "Santèe di Comött", il Municipio propone di apportare le modifiche previste dal PGA con la posa di una nuova condotta di distribuzione DN 100 collegandola alla condotta esistente in via "Al Mött Batistign" e con la riorganizzazione delle condotte nei pressi del mappale n. 545 RFD, con la predisposizione per l'introduzione futura di un riduttore di pressione delle acque.

Lungo il sentiero sono presenti numerose sottostrutture (canalizzazione, Cablecom, Swisscom e SES). Non è quindi da escludere la necessità di dover spostare o sottopassare alcuni tratti di queste infrastrutture.

L'intervento coinvolgerà quasi tutta la larghezza del sentiero per permettere la posa di tutte le nuove infrastrutture (acquedotto, illuminazione pubblica e SES).

### Preventivo di spesa

L'onere finanziario per il Comune di Maggia, come ben descritto dal MM, sarà di **CHF 231'500.00** e viene così suddiviso:

- Nuove condotte per la rete dell'acquedotto	CHF	206'000.00
- Illuminazione pubblica	CHF	25'500.00

Queste opere non beneficiano di un sussidio cantonale perché di natura prettamente locale e non fanno parte del PCAI (piano cantonale d'approvvigionamento idrico).

### Conclusioni

Sulla scorta di quanto sopra esposto la Commissione Edilizia propone al Consiglio Comunale di risolvere:

1. È concesso un credito di CHF 206'000.00 per l'esecuzione di una nuova tratta di acquedotto lungo il "Santèe di Comött" ad Aurigeno Ronchini.
2. È concesso un credito di CHF 25'500.00 per le opere di potenziamento dell'illuminazione pubblica da eseguire nell'ambito del progetto dell'acquedotto.
3. La spesa per le opere dell'acquedotto sarà caricata nel conto di bilancio 1403.133 e ammortizzata al tasso annuo del 2.5%.
4. La spesa per le opere di potenziamento dell'illuminazione pubblica verrà registrata direttamente alla gestione corrente nel conto n. 615.3120.000.
5. Il credito decade se non utilizzato entro due anni dalla data di ratifica da parte del legislativo.

Per la Commissione Edilizia

Il presidente:

Damiano Piezzi



Il relatore:

Mattia Quanchi



I Commissari:

Vanessa Hohl



Aram Berta

Linda Cerini



Danilo Mazzi



Athos Signorelli